



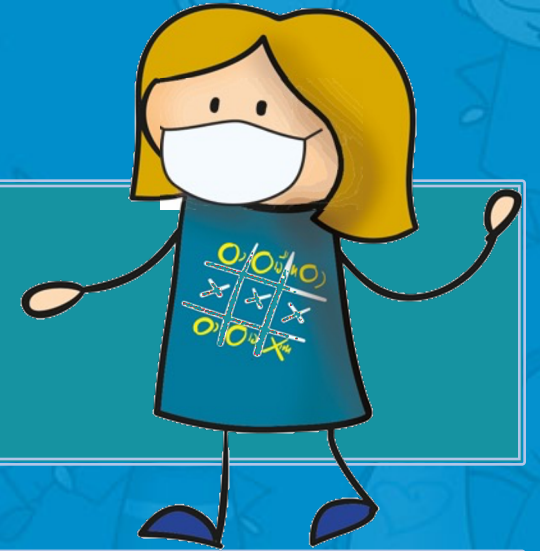
ORATORIO ESTIVO 2021



# L'oratorio si prepara ad accogliere



# Il giusto stile



Vigile serenità

Il fine è garantire a ragazzi e ragazze di trovare un clima sereno e piacevole in cui stare insieme agli altri. L'oratorio deve essere un ambiente accogliente in cui si possano vivere relazioni autentiche.

Serenità non significa lassismo. Non ci si può permettere di «chiudere un occhio» su alcuni fondamentali elementi più volte richiamati.



Tutti gli operatori (ragazzi, adulti, consacrati/e...) e tutti i bambini devono rispettare le regole per il bene di tutti.

Sarà dunque necessario vigilare affinché si possano svolgere tutte le attività al meglio.

# Disposizioni

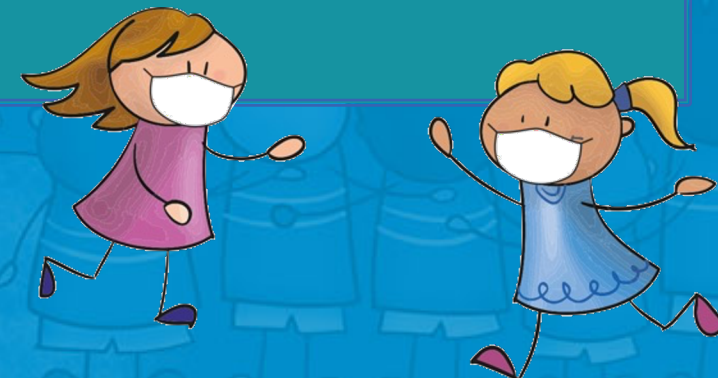


Indicazioni indispensabili per poter svolgere le attività in  
sicurezza

# Condizioni di salute

La salute prima di tutto.

Per questo è necessario che **TUTTI**, minori e adulti, volontari e personale retribuito, siano attenti alle proprie condizioni di salute.



# Gli ambienti



La capienza massima di ogni spazio e la disposizione dei posti a sedere devono essere tali da garantire sempre la **distanza interpersonale di un metro.**

È quindi opportuno farsi aiutare da un esperto per definire in modo corretto il numero di persone che ogni ambiente interno o esterno può ospitare. Sarà fondamentale che negli ambienti siano presenti dei pittogrammi che aiutano adulti e bambini nelle procedure.

# Gli ambienti

È importante predisporre spazi dedicati a ospitare i minori e gli operatori, educatori e animatori, anche volontari, che manifestino sintomatologia sospetta, attivando le procedure previste nel paragrafo 12 della Nota sull'Oratorio estivo 2021 del 26 maggio 2021.

The background features a light blue pattern of cartoon children in various poses, some holding hands, some with a lightbulb above their heads, and one pointing at a screen that says 'WIN'.

# Gli ambienti

Si consiglia di privilegiare attività che possano ridurre contatti prolungati in ambienti chiusi, a maggior rischio di eventuale contagio.

**Si favoriscano attività all'aperto.**



# Informativa alle famiglie



Il piano di prevenzione anti COVID-19 della parrocchia dovrà essere presentato alle famiglie con i rispettivi comportamenti che sono richiesti.

È importante comunicare alle famiglie il calendario degli incontri e le modalità con le quali saranno svolti. Si consiglia un incontro iniziale con le famiglie in cui illustrare il programma e le procedure.

# Regolamento circa le misure anti contagio

Quest'anno non è necessaria la firma del patto di responsabilità reciproca. Tuttavia occorre consegnare alle famiglie e a tutte le persone coinvolte un **regolamento** circa le misure anti-contagio adottate dalla Parrocchia (una bozza all'All. 4).

I genitori e gli adulti coinvolti sono invitati a un continuo automonitoraggio delle condizioni del proprio nucleo familiare. Verranno fornite loro informazioni circa i comportamenti da adottare in caso di comparsa di sintomi sospetti per COVID-19.

# Responsabile e Referente COVID-19

Il **Responsabile** è nominato dal Parroco e coordina tutte le attività. Deve essere un ministro ordinato, un/a consacrato/a oppure un laico maggiorenne con esperienza che svolge l'incarico retribuito o a titolo gratuito. Il Responsabile può anche svolgere la funzione di **Operatore di un gruppo**.

Per ogni oratorio è necessario istituire un **Referente COVID** che sovrintenda al rispetto dei Protocolli.

Sarà l'unico ad avere contatti con **ATS**.

# Referente COVID-19

Nel caso in cui venga segnalato che una persona positiva ha preso parte alle attività dell'oratorio, sarà sua responsabilità inviare ad ATS i nomi di coloro che hanno avuto un contatto stretto (All.5).

# Protocollo di prima Accoglienza

Chi esercita la **responsabilità genitoriale** (per conto del minore) (All. 6, anche per gli animatori minorenni), gli **operatori**, **educatori** o **animatori**, anche volontari (All. 7 per i maggiorenni), e gli **accompagnatori dei minori** (All. 8) devono dichiarare:

- non avere una temperatura corporea superiore ai 37,5°C o alcuna sintomatologia respiratoria o altro sintomo compatibile con COVID-19, né aver avuto tali sintomi nei 3 giorni precedenti;



# Protocollo di prima Accoglienza

- non essere in stato di quarantena o isolamento domiciliare e non aver avuto contatti stretti negli ultimi 14 giorni con una persona positiva al SARS-CoV-2, per quanto di propria conoscenza.



# Accoglienza

L'accoglienza dice dello stile dell'oratorio. La gioia e l'entusiasmo di vedere i ragazzi sono elementi essenziali, ma è necessario avere le giuste accortezze. È fondamentale allestire e preparare al meglio questo luogo. Accompagnare le famiglie all'ingresso con il giusto clima di gioia è importante ma sempre nel rispetto delle regole.

# Accoglienza

## Le giuste misure di sicurezza

- ④ Luogo adeguato (oltre il quale solo i partecipanti possono passare)
- ④ Dispenser di soluzione idroalcolica
- ④ Registri delle presenze con orario di entrata ed uscita (All. 9)
- ④ Mascherine
- ④ Segnaletiche adeguate



# Accoglienza

La misurazione della temperatura è obbligatoria se si prevedono sport o giochi di contatto o di squadra.

Consigliamo di prendere la temperatura sempre e per tutti, per facilitare l'accesso e mantenere la sicurezza ad uno standard elevato.

La temperatura non andrà registrata.

# Protocollo Accoglienza giornaliera

## -oltre il primo giorno-

Si ricorderà l'obbligo di trattenere in casa il minore e dare comunicazione alla Parrocchia nel caso in cui, nel tempo di assenza dall'attività, il minore abbia una temperatura corporea superiore ai 37,5°C o qualche sintomatologia respiratoria ovvero il minore risulti positivo al SARS-Cov-2 ovvero sia in quarantena o abbia avuto un contatto stretto con una persona poi rivelatasi positiva al SARS-CoV-2. Gli stessi obblighi saranno ricordati agli adulti coinvolti a qualsiasi titolo e con qualsiasi ruolo.

# Protocollo Accoglienza giornaliera

-oltre il primo giorno-

Qualora si verificasse una delle condizioni espressamente individuate nel paragrafo di prima accoglienza, è fatto divieto di frequentare le attività.

In tal caso, per il rientro in comunità, si applicano le vigenti disposizioni previste per l'attività scolastica.

# Protocollo Accoglienza giornaliera

-oltre il primo giorno-

Per la misurazione della temperatura valgono le considerazioni e le modalità già descritte.

L'ingresso verrà tracciato sull'apposito registro delle presenze.

# Accoglienza

Arrivo  
scaglionato

Fare dei turni

Spazio  
adeguato

Registri  
Presenza  
(All. 9)

Registrare orario di  
ingresso

Registrare orario di  
uscita

# Buone prassi per genitori o educatori:

Ragazzo con  
37,5°C

Non può essere  
accompagnato  
in oratorio

genitore/accompagnatore  
contatterà il proprio  
medico curante

Adulto con  
37,5°C solo o in  
accompagnamen-  
to di un minore

Né l'adulto né il minore  
possono accedere  
all'oratorio

Educatore con  
37,5°C

Resta a casa e  
avvisa il  
responsabile

Operatore  
contatterà il  
suo medico  
curante

# Quindi... chi può entrare?

- ⑥ Chi ha consegnato l'autodichiarazione durante la prima accoglienza (All. 6, All. 7, All. 8)
- ⑥ Chi ha temperatura inferiore ai 37,5°C (minore, accompagnatore e educatore)
- ⑥ Chi non è entrato in contatto con persone risultate positive al Covid-19 negli ultimi 14 giorni
- ⑥ Chi ha igienizzato le mani
- ⑥ Chi indossa la mascherina



# Qualcuno manifesta sintomi nel corso della giornata: che cosa fare?

Sintomi: temperatura superiore a 37,5°C o sintomi compatibili con COVID-19

Momentaneamente isolato in un luogo tranquillo e separato

Informare famiglia (se minore) che accompagnerà a casa il ragazzo

La famiglia dovrà contattare il medico curante



# Qualcuno manifesta sintomi nel corso della giornata: che cosa fare?

Quando il minore ha lasciato la stanza o l'area di isolamento, occorre pulire e disinfettare le superfici della stanza

In caso di positività la famiglia dovrà informare la parrocchia

Il Referente COVID contatterà immediatamente ATS (All. 5)

La presenza di un caso confermato necessiterà l'attivazione da parte della struttura di un monitoraggio attento da avviare in stretto raccordo con ATS.

# Nel caso di adulto o minore positivo al Covid-19

Chi venisse trovato positivo al COVID-19 non potrà essere riammesso fino alla piena guarigione, **certificata secondo i protocolli previsti.**





# Piccoli Gruppi

Per garantire la massima cura e tracciabilità anche in caso di contagio, è importante costituire dei piccoli gruppi ed è raccomandabile siano formati da non più di 15 ragazzi, esclusi gli animatori e l'operatori maggiorenni.

Non è prevista nessuna rigida separazione per fasce d'età

# Operatore maggiorenne

Ogni operatore maggiorenne può gestire contemporaneamente fino a due gruppi, se adeguatamente aiutato dagli animatori.

# Animatori



Gli animatori, ben formati, saranno un valido aiuto nella gestione dei gruppi. La presenza numerica degli animatori non viene calcolata nel limite di 15 ragazzi, ma deve essere in numero congruo e utile alla gestione.

# Mascherine

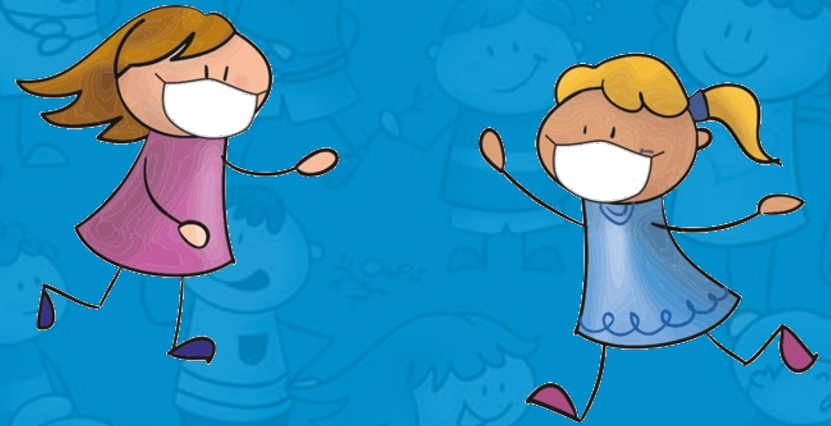
CHI DEVE TENERE LE MASCHERINE?

Tutti.

Ovunque.

Sopra i sei anni sono obbligatorie.

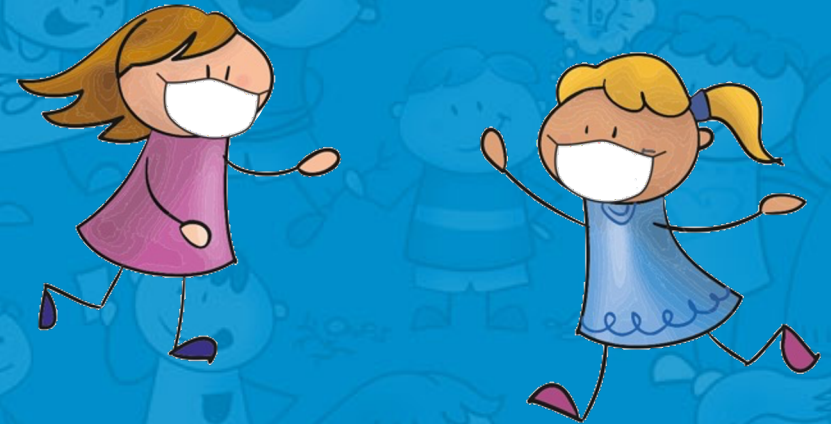
La mascherina protegge gli altri. Il senso di responsabilità è fondamentale.



# Mascherine

CHI DEVE TENERE LE MASCHERINE?

Può essere rimossa durante l'attività fisica intensa con distanziamento di almeno 2 metri.





# Sport di contatto

Gli sport di contatto sono possibili solo all'interno del piccolo gruppo.



Disinfettare le mani è di fondamentale importanza. Dovranno essere presenti dispenser di soluzione idroalcolica in ogni ambiente dell' oratorio.

Educare tutti a lavare le mani con sapone e con gel disinfettante è di vitale importanza.

Dopo l'uso del gel per due o tre volte, si consiglia di lavarsi le mani con acqua e sapone.

Gel disinfettante



# Gli ambienti

- ⑥ Si garantisca un'approfondita pulizia giornaliera e disinfezione. Le superfici usate più frequentemente devono essere pulite dopo ogni utilizzo.
- ⑥ Si presti attenzione agli spazi a disposizione, così che si possa garantire il distanziamento sociale.



# Gli ambienti: i servizi igienici

Garantire che i servizi igienici siano oggetto di disinfezione almeno giornaliera con soluzioni a base di ipoclorito di sodio allo 0,1% di cloro attivo o altri prodotti virucidi autorizzati.

# Gli ambienti

## Attività al chiuso

Rispetto delle misure di distanziamento

Riorganizzare gli spazi con barriere fisiche che facilitano il mantenimento della distanza di sicurezza

Garantire un'approfondita pulizia giornaliera

Pensare a turni per arieggiare e pulire gli ambienti  
Attenzione al ricircolo dell'aria: si eviti l'utilizzo di impianti di condizionamento.



# Gli ambienti

[Per maggiori info clicca qui](#)



# Gli oggetti



- ④ Deve essere garantita la disinfezione degli oggetti dopo l'utilizzo.
- ④ In caso ci fosse uno scambio di oggetti tra diversi gruppi, deve essere garantita l'igienizzazione degli oggetti prima dello scambio.



# Riunioni Educatori

- 🌀 Tutte le indicazioni date in precedenza restano valide anche per gli incontri tra soli adulti.

# Somministrazione dei pasti

- ⑥ È preferibile consumare i pasti all'aperto. Occorre mantenere i gruppi
- ⑥ Il pasto può essere portato da casa o preparato da un catering
- ⑥ NO a buffet o self-service
- ⑥ Attenersi alle indicazioni dell'ISS: [clicca qui](#)
- ⑥ Evitare scambi di cibo tra ragazzi
- ⑥ In caso di spazi chiusi mantenere il distanziamento interpersonale
- ⑥ In caso di turnazione, igienizzare le superfici tra un turno e l'altro.





Per ulteriori informazioni:  
[avvocatura@diocesi.milano.it](mailto:avvocatura@diocesi.milano.it)

